

KOMUNIKAT O ZAGROŻENIU UPRAW ROŚLIN

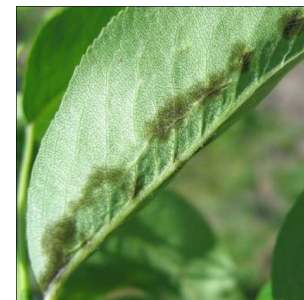
Województwo: **łódzkie**

Powiat: **bełchatowski**

Agrofa: **Parch jabłoni**

Roślina: **Jabłoń**

Data publikacji komunikatu: **10.04.2017r.**



Jabłoniom zagraża parch jabłoni.

Decyzję o sposobie i terminie zwalczania parcha jabłoni należy podjąć po przeprowadzeniu obserwacji.

Parch jabłoni poraża wszystkie nadziemne niezdrewniałe organy jabłoni. Objawy choroby widoczne są najczęściej na liściach i owocach. Rozwój grzyba przebiega w dwóch stadiach: konidialnym i workowym. Grzyb zimuje w postaci otoczni na opadłych porażonych liściach jabłoni.

W sprzyjających warunkach wilgotności i temperatury zarodniki wyrzucane są z otoczni i zakażają rośliny (infekcje pierwotne). W czasie sezonu wegetacyjnego grzyb rozprzestrzenia się za pomocą zarodników konidialnych (infekcje wtórne)).

W celu przeprowadzenia prawidłowej ochrony plantacji konieczne jest prawidłowe ustalenie tzw. okresów krytycznych - czyli takiego układu temperatury i czasu zwilżania liści, w którym przy obecności zarodników może dojść do infekcji tkanek rośliny. Liczba okresów krytycznych w sezonie wegetacyjnym może sięgać nawet kilkudziesięciu. Przydatne są do tego celu tzw. sygnalizatory okresów krytycznych. Podstawą racjonalnego chemicznego zwalczania powinno być przeprowadzenie zabiegów w momencie zagrożenia infekcją przez grzyba. Kontynuacja metody chemicznej zależy od skutecznej ochrony w fazie infekcji pierwotnych, szczególnie do fazy kwitnienia jabłoni. Najwięcej zarodników workowych wysiewa się w fazie różowego pąka oraz kwitnienia.

W sadach, w których po zakończeniu infekcji pierwotnych nie stwierdzono objawów parcha jabłoni, ochronę chemiczną można ograniczyć do zabiegów w okresie wystąpienia długotrwałych opadów. W innych sadach powinna być kontynuowana do okresu zbiorów. Ażeby ograniczyć możliwość zakażeń wiosną należy usuwać opadłe liście. W rejonach o dużym zagrożeniu uprawiać odmiany odporne na parcha.

Uwagi:

Zaleca się wykonywać zabiegi środkami ochrony roślin z uwzględnieniem stosowania w pierwszej kolejności metod biologicznych, agrotechnicznych i hodowlanych.

Zgodnie z ustawą z dnia 8 marca 2013 r. o środkach ochrony roślin (Dz. U. z 2017 r. poz.50):

1. Środki ochrony roślin mogą być stosowane jeżeli zostały dopuszczone do obrotu i stosowania.
2. Środki ochrony roślin należy stosować w taki sposób, aby nie stwarzać zagrożenia dla zdrowia ludzi, zwierząt oraz dla środowiska, w tym przeciwdziałać zniesieniu środków ochrony roślin na obszary i obiekty niebędące celem zabiegu z zastosowaniem tych środków oraz planować stosowanie środków ochrony roślin z uwzględnieniem okresu, w którym ludzie będą przebywać na obszarze objętym zabiegiem.
3. Środki ochrony roślin stosuje się sprzętem sprawnym technicznie i skalibrowanym.
4. Zabieg z zastosowaniem środków ochrony roślin przeznaczonych dla użytkowników profesjonalnych może być wykonywany przez osoby przeszkolone, zgodnie z art. 41 w/w ustawy.
5. Profesjonalni użytkownicy środków ochrony roślin są zobowiązani do stosowania środków ochrony roślin z uwzględnieniem integrowanej ochrony roślin oraz prowadzenia dokumentacji dotyczącej stosowanych przez nich środków ochrony roślin i przechowywania jej przez co najmniej 3 lata. W dokumentacji tej obowiązkowo należy wskazywać sposób realizacji wymagań integrowanej ochrony roślin poprzez podanie co najmniej przyczyny wykonania zabiegu środkiem ochrony roślin.

UWAGA:

Dostęp do informacji o środkach ochrony roślin dopuszczonych przez Ministra Rolnictwa i Rozwoju Wsi:

1) Wyszukiwarka dająca możliwość łatwego uzyskania informacji o zastosowaniu środków ochrony roślin w danych uprawach, na danego agrofaga - [kliknij tutaj](#),

2) Etykiety stosowania środków ochrony roślin dopuszczonych do obrotu i stosowania zezwoleniem Ministra Rolnictwa i Rozwoju Wsi - [kliknij tutaj](#)

<http://www.minrol.gov.pl> > Informacje branżowe > Produkcja roślinna > Ochrona roślin